

TCORX
FITNESS IN MOTION

INSTRUKTION



SRX40S



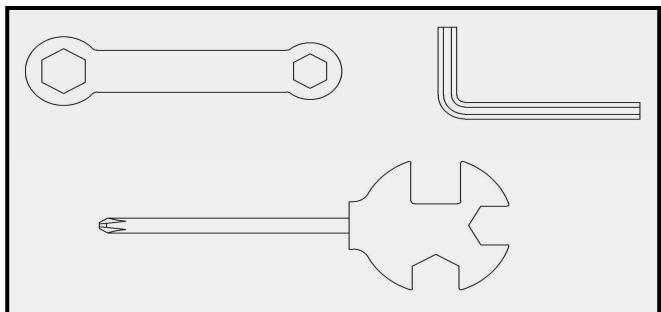
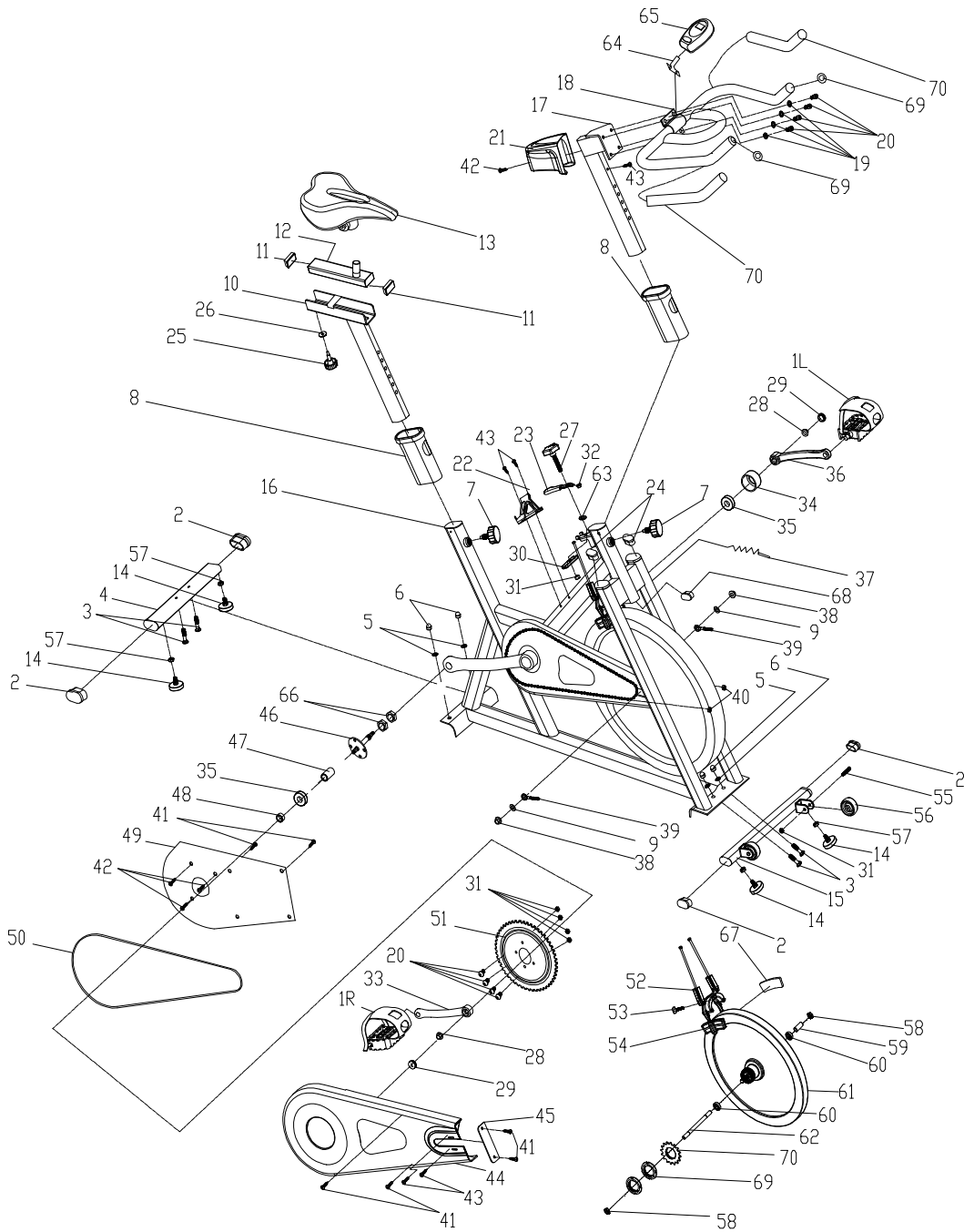
Cod : GRLDTCORXSRX40S

Rev : 00

Ed : 09/18



EXPLODED-VIEW & PARTS LIST :



NO	NAME	QUANTITY	SPEC
1L	PEDAL L	1	JD-301 (9/16") L
1R	PEDAL R	1	JD-301 (9/16") R
2	END CAP1	4	70*30*1.5
3	CARRIAGE BOLT	4	GB/T 12-1988 M8*42
4	REAR STABILIZER	1	WELDING
5	FLAT WASHER	4	GB/T 95-2002 8
6	DOMED NUT	4	GB/T 802-1988 M8 (H=16mm)
7	SPRING ADJUSTMENT KNOB	2	φ57*62 (M16*1.5)
8	PLASTIC SLEEVE	2	60*30*1.5
9	FLAT WASHER	3	GB/T95-2002 12
10	VERTICAL SEAT POST	1	WELDING
11	END CAP2	2	40*20*1.5
12	SEAT POST	1	WELDING
13	SEAT	1	DD-2681
14	STOPPER	4	φ32*37/(M8X25)
15	FRONT STABILIZER	1	WELDING
16	MAIN FRAME	1	WELDING
17	HANDLEBAR POST	1	WELDING
18	HANDLE BAR	1	WELDING
19	SPRING WASHER	4	GB/T 859-1987 8
20	BOLT	8	GB/T 70.2-2000 M8*15
21	HANDLEBAR COVER	1	115*89*75 (60g)
22	BOTTLE HOLDER	1	117*85*90
23	BRAKE KNOB	1	112*32*7
24	END CAP 3	2	50*25*1.5
25	LOCKING KNOB	1	PE+Q235/φ52*47 (M8x15)
26	FLAT WASHER 1	1	φ32*φ8.2*2
27	ADJUSTMENT KNOB	1	φ38*79
28	FIXING NUT 1	2	GB/T 6177.2-2000 M10*1.25
29	CRANK END CAP	2	φ23*7.5
30	SHEET IRON	1	δ5
31	LOCK NUT	7	GB/T 889.1-2000 M8
32	LITTLE PLASTIC RING	1	14*8*9
33	RIGHT CRANK	1	170*27
34	CRANK COVER	1	φ56*28
35	BEARING	2	6004ZZ

NO	NAME	QUANTITY	SPEC
36	LEFT CRANK	1	170*27
37	SENSOR	1	SR-202
38	FIXING NUT 2	2	GB/T 802-1988 M12X1.25 (H=16mm)
39	FIXING BOLT	2	M6*58
40	NUT	2	GB/T 889.1-2000 M6
41	SCREW 1	6	GB/T 845-1985 ST4.2*19
42	SCREW 2	4	GB/T 15856.1-2002 ST4.2X19
43	SCREW 3	5	GB/845-85 ST4.8X13
44	OUTER CHAIN COVER	1	654*263*49 (507g)
45	LITTLE CHAIN COVER	1	108*37*3 (7g)
46	AXIS	1	φ20*162
47	LONG FIXING TUBE	1	φ25*φ20.5*41
48	SHORT FIXING TUBE	1	φ25*φ20.5*9
49	INNER CHAIN COVER	1	451*260*2 (250g)
50	CHAIN	1	P=12.7, 106
51	CHAIN WHEEL	1	P=12.7,Z=52T
52	BRAKE	1	2PCS 130mm
53	BOLT	1	GB/T 70.1-2000 M6*20
54	BRAKE PLASTIC	2	82*41*19
55	BOLT	2	GB/T 5780-2000 M8*40
56	WHEEL	2	φ50*23
57	NUT	4	GB/T 41-2000 M8
58	FIXING NUT 2	2	M12X1.25 H=6
59	FIXING TUBE	1	φ16*φ12.1*35
60	BEARING	2	6001ZZ
61	FLYWHEEL	1	φ453*72
62	FLYWHEEL SHAFT	1	φ12*160
63	PLASTIC RING	1	φ20*φ9*3
64	COMPUTER HOLDER	1	δ2.5
65	COMPUTER	1	HS-6065
66	FIXING NUT	2	27*M20*1 (5mm)
67	WOOLLY BLOCK	2	78*38*6
68	END CAP 4	1	60*30*1.5
69	LOCK NUT	2	M33*1*4
70	CHAIN WHEEL	1	A7K-16 1/2"*1/8" 16T (1.37")

Samvejledning

1. Forbedrelse:

- A. Inden montering skal du sørge for, at du har nok plads omkring emnet.
- B. Brug det nuværende værktøj til montering.
- C. Inden montering bedes du kontrollere, om alle nødvendige dele er tilgængelige (på ovenstående i dette instruktionsark finder du en eksplosionstegning med alle enkeltdele (markeret med tal), som dette element består af.

2. MONTERINGSINSTRUKTION:

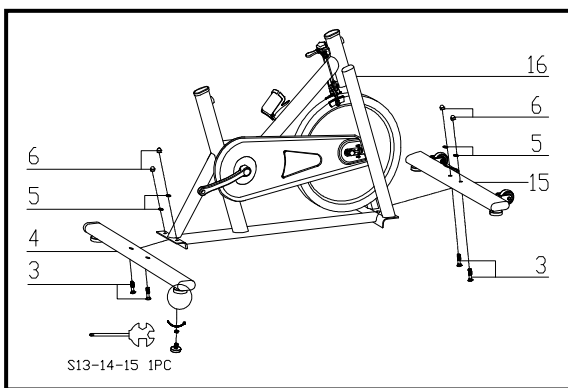


FIG.1:

Fastgør den forreste stabilisator (s. 15) til hovedrammen (s. 16) ved hjælp af to sæt Ø8 fladskiver (s. 5), M8 -kuplet møtrik (s. 6) og M8*42 vognbolt (3).

Fastgør den bageste stabilisator (s. 4) til hovedrammen (s. 16) ved hjælp af to sæt Ø8 fladskiver (s. 5), M8 -kuplet møtrik (s. 6) og M8*42 vognbolt (3).

FIG.1

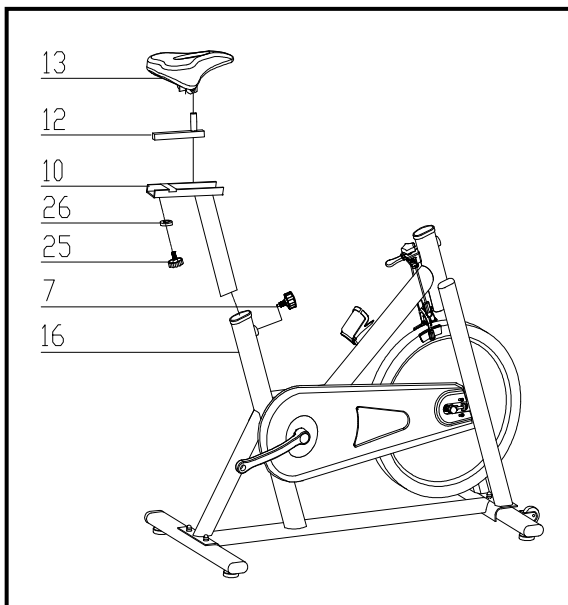


FIG.2:

Skub sadelpinden (12) ind i den lodrette sadelpind (10), og juster hullerne i den ønskede position, og fastgør dem med låseknappen (25) og den flade skive (26). Fastgør nu sædet (13) til sadelpinden (12) som vist. Indsæt den lodrette sadelpind (10) i hovedrammen (16), og sæt hullerne på linje. Fastgør sadlen på plads med justeringsknappen (7). Den korrekte højde til sædet kan justeres, når cyklen er færdigmonteret.

FIG.2

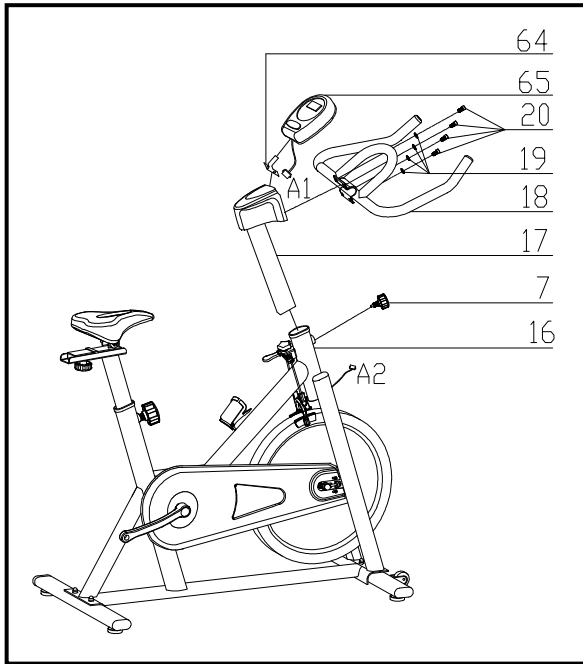


FIG.3

FIG.3:

Skub styrestangen (s. 17) ind i styrestolpen på hoveddrammen. Du bliver nødt til at slække den riflede del af fjederjusteringsknappen (pkt. 7) og trække knappen tilbage og derefter vælge og justere huller til den ønskede højde. Slip knappen og stram den riflede del igen.

Fjern boltene og fjederskiven fra styrestangen (s. 17), og fastgør derefter håndtaget (s. 18) med 4 stk. Ø8 fjederskiven (s.19) og M8*15 boltene (s.20).

OBS: DU SKAL LØSE STYREN TÆT

Skub computeren (s. 65) ind på Computerholder (pt.64) tilslut stikket (A1 & A2),

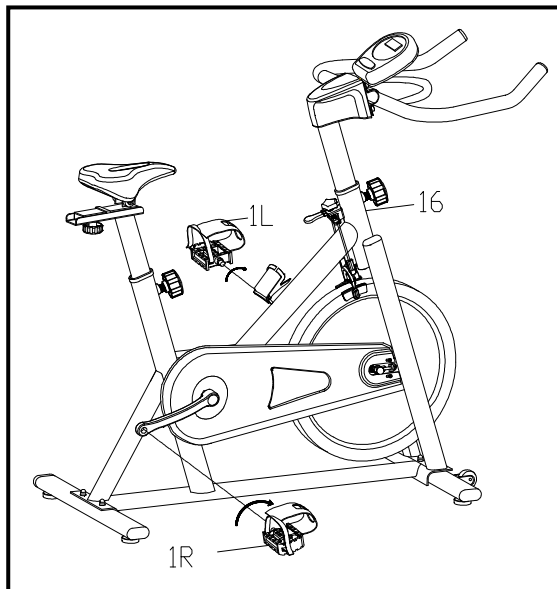


FIG.4

FIG.4:

Pedalerne (pkt. 1 L & pt.1 R) er mærket "L" og "R" - Venstre og Højre. Tilslut dem til deres passende håndsvingarme. Den højre håndsvingarm er på højre side af cyklussen, mens du sidder på den. Bemærk, at den højre pedal skal trædes på med uret og den venstre pedal mod uret.

JUSTERING

***For at justere sædehøjden skal du løsne fjederknappen på den lodrette stolpe på hovedrammen og trække knappen tilbage. Placer den lodrette sadelpind i den ønskede højde, så hullerne er på linje, slip derefter knappen og stram den igen.**

***Hvis du vil flytte sædet fremad i styrets retning eller bagud væk fra det, skal du løsne justeringsknappen og skiven og trække knappen tilbage. Skub den vandrette sadelpind til den ønskede position. Juster huller, og stram derefter justeringsknappen igen.**

***For at justere styrets højde skal du løsne fjederknappen og den sekundære knap og trække begge knapper tilbage. Skub styrestangen langs huset på hovedrammen til den ønskede højde, og stram fjederjusteringsknappen og derefter den sekundære knap med hullerne rettet korrekt.**

3.2

COMPUTER Funktion

Computeren består hovedsageligt af et flydende krystaldisplay, der gør det muligt at vise følgende data:
SPD - Hastighed

- Den øjeblikkelige SPEED, der nås under øvelsen i km/t.

DIST - tilbagelagt distance

- Den delvise DISTANCE akkumuleret siden begyndelsen af øvelsen.

TMR - Varighed

- TIDSPUNKT for øvelsen, startende fra nul.

CAL - Kalorieforbrug

- forbruget af KALORIER under træning. (*)

SCAN

- automatisk succession af de oplysninger, der er rapporteret på centralt display (Scan, Hastighed, Tid, Distance, Kalorier, Scan).

(*) Husk venligst, at den angivne måling kun er en omtrentlig referencedata og i intet tilfælde kan den betragtes som en medicinsk referencedata.

MODE knap

Tryk på MODE-knappen for at rulle gennem dataene for den aktuelle træning på displayet: Varighed (tid), hastighed (hastighed), distance (afstand), kalorier (kalorier); eller vælg SCAN-funktionen for automatisk datasekvensering. Tryk og hold MODE-knappen nede i fire sekunder for at nulstille alle data.

Computernoter:

1. Når udstyret forbliver inaktivt i mere end fire minutter, slukker computeren, og alle data fra den igangværende træning gemmes. For at genaktivere computeren skal du blot trykke på knappen eller begynde at træde i pedalerne.
2. Displayet giver dig mulighed for kun at se én værdi ad gangen; SCAN-funktionen giver dig mulighed for automatisk at vise data cyklisk under træning uden at skulle trykke på MODE-knappen.

SCAN -
SPEED -
DISTANCE -
TIME -
CALORIES -

MODE





GARLANDO SPA
Via Regione Piemonte, 32 - Zona Industriale D1
15068 - Pozzolo Formigaro (AL) - Italy
www.toorx.it - info@toorx.it